



Conseils pour les nouveaux entrants au
Laboratoire de Phonétique et Phonologie

Laboratoire
de
Phonétique
et
Phonologie

Se situe à la Maison de la
Recherche de la Sorbonne Nouvelle

- 4 rue des Irlandais 75005 Paris

Les locaux sont ouverts du lundi au
vendredi (8h30-19h)

Pour joindre l'accueil : [01 55 43 08
80](tel:0155430880)

Avant- propos

- Ce guide vient en complément du guide du CNRS (https://drive.google.com/file/d/1DiqFvOFwqLWghNvBYZYdLqxivqcyvD9GY/view?usp=share_link)
- Il s'adresse aux personnes nouvellement arrivées au LPP



Registre d'hygiène et sécurité

- Le registre d'hygiène et sécurité du bâtiment est accessible sur demande auprès de l'agent d'accueil au rez-de-chaussée

Numéros d'urgence



LE CENTRE DE SECOURS
POMPIERS : 18 OU 112



ACCIDENT : 18 OU 15

A large orange circle is positioned on the left side of the slide, partially overlapping the text.

Plan d'implantation du LPP

Salle d'expérimentation : Bureau 212

3 bureaux de travail pour les permanents : 213-214 et 215

1 salle pour les post-doctorants et les doctorants : 217

Espaces de travail partagés en cas d'affluence dans les bureaux

1 point d'eau



Ascenseur

Espaces de travail partagés

Point d'eau

217

215

214

213

212

Sauveteur Secouriste du Travail

- Il y a deux SST au LPP
 - Naomi Yamaguchi : bureau 215
 - Angélique Amelot : bureau 213
- Les bureaux sont identifiables grâce au logo



© INRS

Pharmacie

Une boîte à pharmacie contenant le matériel premier secours est disponible dans le bureau 213





Extincteurs

- L'étage est équipé de 3 bornes extincteurs
 - 1 proche de l'escalier principal vers le canapé (coin repos)
 - 1 en face de la salle mezzanine
 - 1 près du bureau 212 et du point d'eau



Ascenseur

Espaces de travail partagés

Point d'eau

217

215

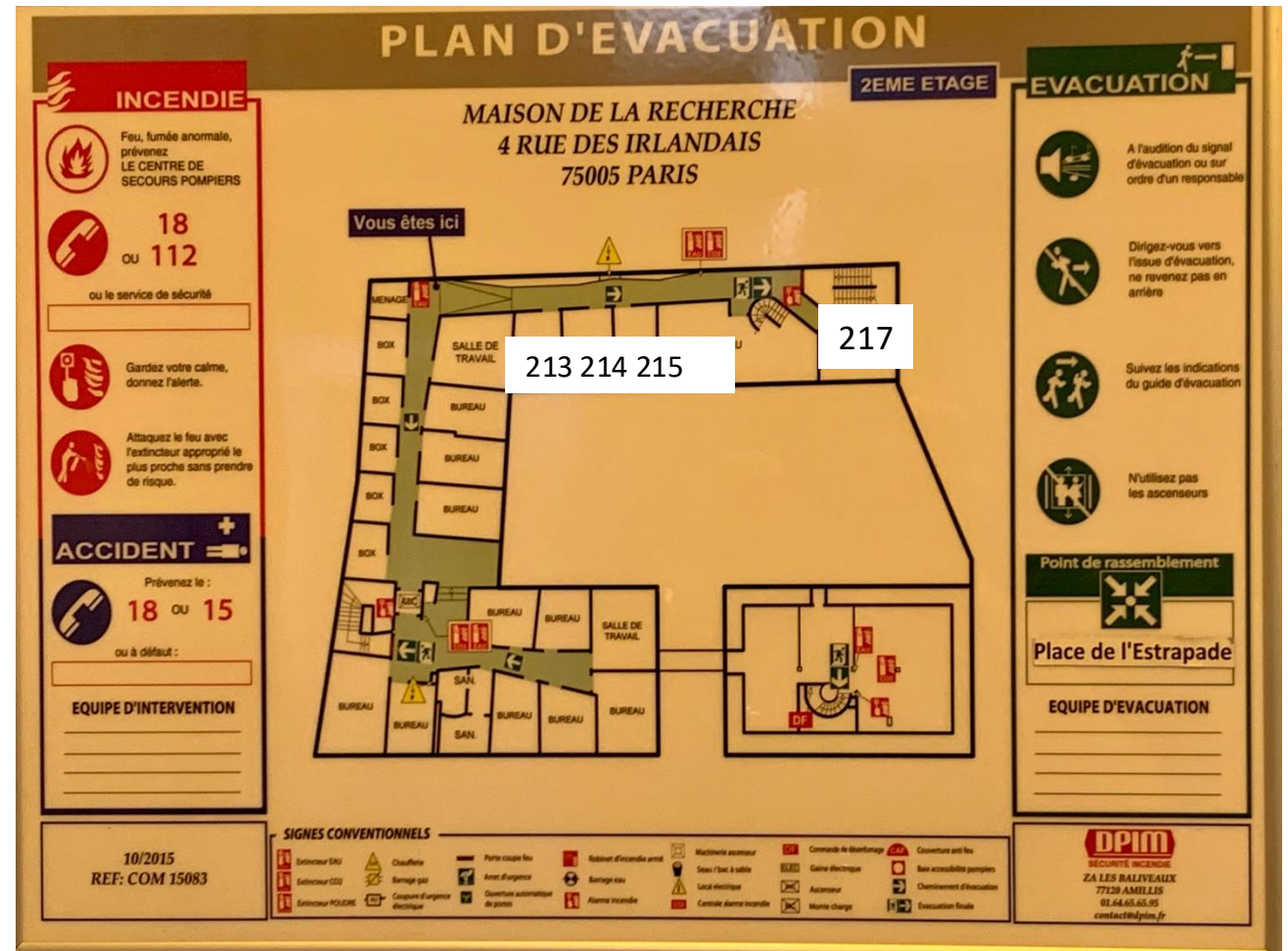
214

213

212

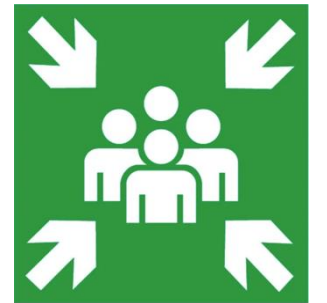
Issues de secours

- Les issues de secours au nombre de 2 sont sur les plans d'évacuations disponibles à proximité des Extincteurs



Balisage issue de secours

- En cas d'évacuation vous pouvez utiliser l'escalier principal (proche ascenseur) ou secondaire (proche bureau 217)
- Merci de suivre les indications au plafond et d'écouter les serre-files
- Le point de rassemblement se trouve place de l'Estrapade
- [Lien](#) vers un complément publié par la Sorbonne Nouvelle





Sortie secours 2

Sortie secours 1

Ascenseur

Espaces de travail partagés

Point d'eau

Consignes Réagir en cas d'attaque terroriste

- Des affiches regroupant les consignes sont visibles dans le couloir

RÉAGIR EN CAS D'ATTAQUE TERRORISTE

AVANT L'ARRIVÉE DES FORCES DE L'ORDRE, CES COMPORTEMENTS PEUVENT VOUS SAUVER

1/ S'ÉCHAPPER *si c'est impossible* **2/ SE CACHER**

3/ ALERTER
ET OBÉIR AUX FORCES DE L'ORDRE

VIGILANCE

- Témoin d'une situation ou d'un **comportement suspect**, vous devez contacter les forces de l'ordre (17 ou 112)
- Quand vous entrez dans un lieu, repérez les **sorties de secours**
- Ne diffusez aucune information sur l'intervention des forces de l'ordre
- Ne diffusez pas de rumeurs ou d'informations non vérifiées sur Internet et les réseaux sociaux
- Sur les réseaux sociaux, suivez les comptes @Place_Beauvau et @gouvernementfr

Défibrillateur

- Se situe à l'accueil, en cas de problème vous pouvez le joindre en appelant le : 01 55 43 08 80



Travail isolé

- Si vous vous retrouvez en situation de travail isolé
 - Pensez à avertir la personne de l'accueil à votre arrivée et à votre départ
- Nous vous conseillons également d'installer l'application Beepiz et d'utiliser la version individuelle
 - <https://www.beepiz.com/fr/>
 - Une fois installée, n'oubliez pas de la démarrer quand vous trouvez en situation de travail isolé

Document Unique

- Le document unique est consultable sur demande
- Si vous souhaitez faire part d'une situation de travail qui semble dangereuse merci de contacter Angélique Amelot (Bureau 213)